



**Orbis Klantendag 2011**  
**Presentatie Tips and Tricks**



## 1. Inhoudsopgave

---

1. Inhoudsopgave .....	3
2. Versie historie.....	4
3. Tips and Tricks voor Taskcentre. ....	5
3.1. The owner on a per-user SID does not exist. ....	5
3.2. FTP upload geeft aan dat een directory niet bestaat / Taak loopt succesvol maar bestanden lijken niet op FTP te komen.....	6
3.3. Invalid TLV Record. ....	7
3.4. Taskcentre browser is niet zichtbaar.....	9
3.5. Failed to Save Changes (0x800403d0).....	10
3.6. Gebruik van timeouts binnen Taskcentre. ....	12
3.7. Event Log openen duurt lang (Taskcentre database is erg groot) .....	15
3.8. Impersonation binnen Orbis Taskcentre.....	19
3.9. Logging van informatie binnen Orbis Software.....	24
3.10. Extended Logging binnen Orbis Software (Geavanceerd) .....	26
3.11. Error: "Task failed to initialize" .....	27
3.12. Taak starten vanuit een andere taak (RunTask Script).....	28
3.13. Gebruik geheugen in Taskcentre stappen.....	31

## 2. Versie historie

<b>Versie</b>	<b>Gebruiker</b>	<b>Datum</b>	<b>Info</b>
1.0	Roel	2011-08-15	Eerste opzet
1.1	Bobby	2011-08-25	Toevoeging plaatjes en extra tekst aan omschrijving
1.2	Roel	2011-08-25	Standaardisatie layout, onderverdeling hoofdstukken.
1.3	Roel	2011-08-25	Verder uitwerken teksten.
1.4	Roel	2011-08-26	Tips 8 tot en met 11 verder uitgewerkt.
1.5	Bobby	2011-08-29	Logging hoofdstuk gesplit. Toevoeging van hoofdstuknaam Geheugen.
1.6	Roel	2011-09-08	Splitsing logging hoofdstuk uitgewerkt, hoofdstuk geheugen binnen Taskcentre geschreven.

## 3. Tips and Tricks voor Taskcentre.

---

### 3.1. The owner on a per-user SID does not exist.

Type: Issues (Error)

Stap type: Save as File

Treed op tijdens: Taak Run

Frequentie: Variabel (Afhankelijk van aangeboden data)

Omschrijving:

De error "The owner on a per-user SID does not exist" komt naar voren op de Save as File tijdens het draaien van een Taskcentre taak waarin een Save as File step opgenomen is. Deze melding is standaard geclassificeerd als een fout, wat betekend dat een taak stopt met uitvoeren indien de save as file stap ingesteld staat dat deze bij fouten gestopt moet worden.

Deze melding komt naar voren indien men een save as file stap aanroept zonder data aan te bieden die weggeschreven dient te worden. Dit komt vaak voor wanneer men met een database query documenten ophaalt, maar de kolom die de documentdata bevat leeg is.

Oplossing / workaround:

De melding treedt enkel op wanneer er geen data beschikbaar is om weg te schrijven. Door vooraf te controleren of er documentdata is om weg te schrijven kan men deze melding ondervangen.

### **3.2. FTP upload geeft aan dat een directory niet bestaat / Taak loopt succesvol maar bestanden lijken niet op FTP te komen.**

Type: Issues (Error)

Stap type: File Transfer (FTP)

Treed op tijdens: Taak Run

Frequentie: Constant (Instelling Gerelateerd)

Omschrijving:

Wanneer men met de FTP tool probeert om een bestand te uploaden naar een FTP site kunnen meerdere symptomen optreden:

- Taskcentre heeft de melding dat een map niet bestaat, terwijl het pad voor de map goed lijkt te zijn.
- De FTP server geeft bij en upload aan dat er te weinig rechten zijn, terwijl handmatig uploaden met dezelfde account geen problemen heeft
- De taak lijkt succesvol te lopen, maar na controle blijkt het bestand niet op de FTP server te staan.

Oplossing / workaround:

Het is mogelijk om aan een gebruikersaccount op een FTP een standaardmap te koppelen. Wanneer de gebruiker inlogt zal deze automatisch naar deze map navigeren, en de inhoud hiervan tonen. Men krijgt echter in de meeste FTP software niet het volledige pad te zien – In plaats daarvan wordt de standaardmap aangegeven als de root map.

Taskcentre kijkt echter vanaf de root (Bronmap) van de FTP, en niet naar de folder die bij de gebruiker ingesteld staat. Als men niet het volledige pad invult, redeneert Taskcentre van de root. Hierdoor worden uploads in een andere map gezet, welke mogelijk niet bestaat of waarvoor geen rechten zijn.

Als men bijvoorbeeld de structuur <Root>/<Gebruikersmap>/<submap> heeft, zal men naar /<Gebruikersmap>/<submap>/ moeten uploaden. De eenvoudigste manier om dit te doen is in de FTP stap met BROWSE een map te selecteren – Taskcentre vult dan zelf het correcte adres in.

### 3.3. Invalid TLV Record.

Type: Issues (Error)

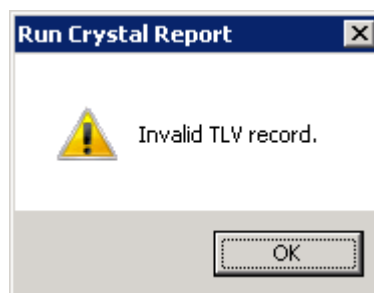
Stap type: Run Crystal Reports (FTP)

Treed op tijdens: Taak run, Aanmaken stap, Openen stap.

Frequentie: Constant (Omgeving gerelateerd)

Omschrijving:

Wanneer men een Crystal Reports stap opent, aanmaakt of een taak draait is het mogelijk dat in het Taskcentre log of in een popup de melding "Invalid TLV record" naar voren komt:



Afbeelding 3.1- Popup invalid TLV record.

Taskcentre zal bij de crystal reports stap geen rapporten laden wanneer deze geopend worden, en het draaien van de taak zal resulteren in een error op de crystal reports stap. Deze melding kan voorkomen terwijl men tijdens niets in Crystal Reports, de taak of Taskcentre zelf heeft aangepast.

Oplossing / workaround:

Door de installatie van (of een update van) Exact Globe worden twee DLL's van Crystal Reports overschreven. Omdat Taskcentre gebruik maakt van deze dll's om rapporten te genereren, wordt vervolgens een foutmelding 'Invalid TLV record' getoond wanneer de Crystal Reports stap in de taak wordt geopend. Door deze DLL's opnieuw te registreren wordt dit probleem verholpen.

Het gaat om de volgende CR Dll's:

- C:\Program Files\Common Files\Business Objects\3.0\bin\craxdrt.dll
- C:\Program Files\Common Files\Business Objects\3.0\bin\craxddrt.dll

Het kan zijn dat niet allebei de crystal reports dll's bestaan of dat deze in een andere map staan (bijvoorbeeld C:\program files (x86)\Common Files\Business Objects\3.5\bin).

Bovendien is het belangrijk dat het registreren van de DLL's met administrator rechten uitgevoerd wordt. Men kan anders de onderstaande foutmelding krijgen:  
*The module "craxddrt.dll" was loaded but the call to DllRegisterServer failed with error code 0x80004005*

#### Registratiecommando's

Voer deze uit in in het Run scherm. Vervang hierbij het pad van de DLL's naar het correcte pad. (Windows knop + R)

```
regsvr32 "C:\Program Files\Common Files\Business Objects\3.0\bin\craxdrt.dll"
```

```
regsvr32 "C:\Program Files\Common Files\Business Objects\3.0\bin\craxddrt.dll"
```

### 3.4. Taskcentre browser is niet zichtbaar.

Type: Tips en Tricks

Treed op tijdens: Openen taak.

Frequentie: Constant (Omgeving gerelateerd).

Omschrijving:

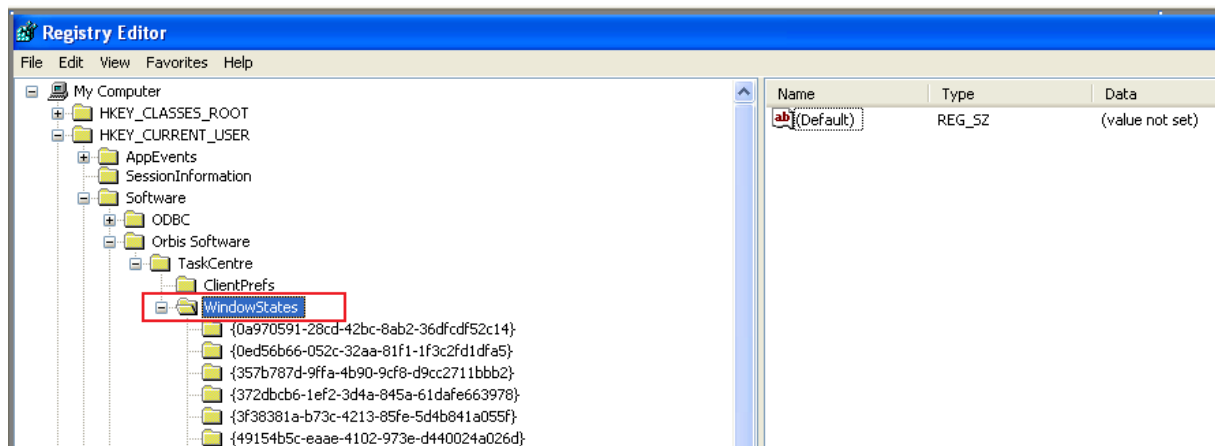
Het is mogelijk dat men bij het openen van een taak de browser van Taskcentre niet ziet. Wanneer dit browserscherm niet zichtbaar is in een taak is dat waarschijnlijk omdat de vorige gebruiker met een hogere beeldschermresolutie heeft gewerkt. TaskCentre onthoudt de laatste positie van het browser scherm, waardoor dit scherm nu dus effectief 'buiten het beeld' staat.

Oplossing / workaround:

Om dit probleem op te lossen, zal men deze opgeslagen posities moeten verwijderen. De registratie van alle schermposities binnen taskcentre wordt in het systeemregister regaan, onder de key:

*HKEY\_CURRENT\_USER\Software\Orbis Software\TaskCentre\WindowStates*

Deze key moet dan volledig verwijderd worden (Inclusief submappen), en daarna worden alle window instellingen van Orbis TaskCentre gereset.



Afbeelding 4.1 – De Registry key met de windowinstellingen.

### 3.5. Failed to Save Changes (0x800403d0)

Type: Issues (Error)

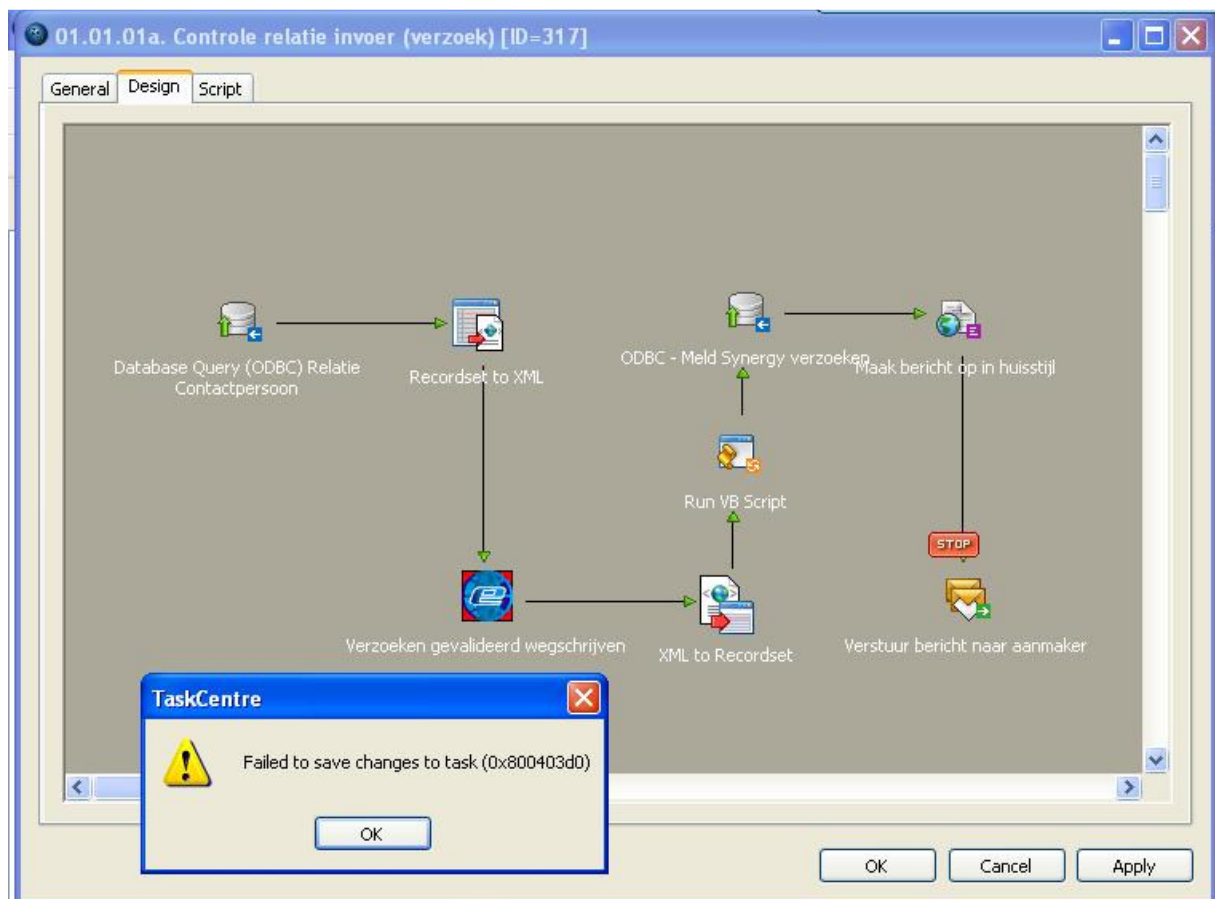
Treed op tijdens: Opslaan taak na aanpassingen.

Frequentie: Constant (Taak gerelateerd).

Omschrijving:

Wanneer men binnen Taskcentre een taak aan het bouwen of aanpassen is, kan men bij het opslaan van deze taak de melding "Failed to save changes (0x800403d0)" krijgen. Deze melding zal bij iedere poging om op te slaan naar voren komen; De taak zelf wordt niet opgeslagen.

Men kan wel annuleren, maar hierdoor gaan de gemaakte wijzigingen verloren.



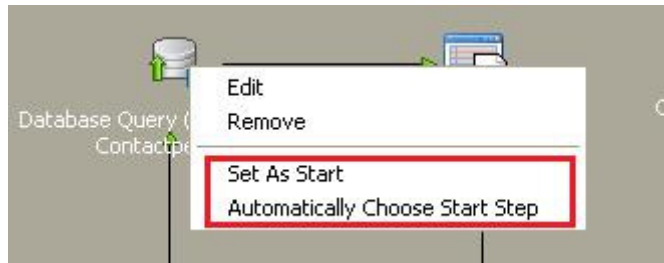
Afbeelding 5.1- Foutmelding tijdens opslaan.

Oplossing / workaround:

Binnen iedere taak wordt een startpunt gedefinieerd, dat bepaald met welke stap een taak start als deze gedraait wordt. Standaard wordt dit punt automatisch geselecteerd, maar het is binnen Taskcentre tevens mogelijk om handmatig een startpunt binnen een taak te kiezen.

Indien men handmatig een startpunt heeft gekozen en vervolgens deze stap van de planner gehaald heeft zal de taak geen startpunt meer hebben en kan taskcentre de taak niet meer opgeslagen worden.

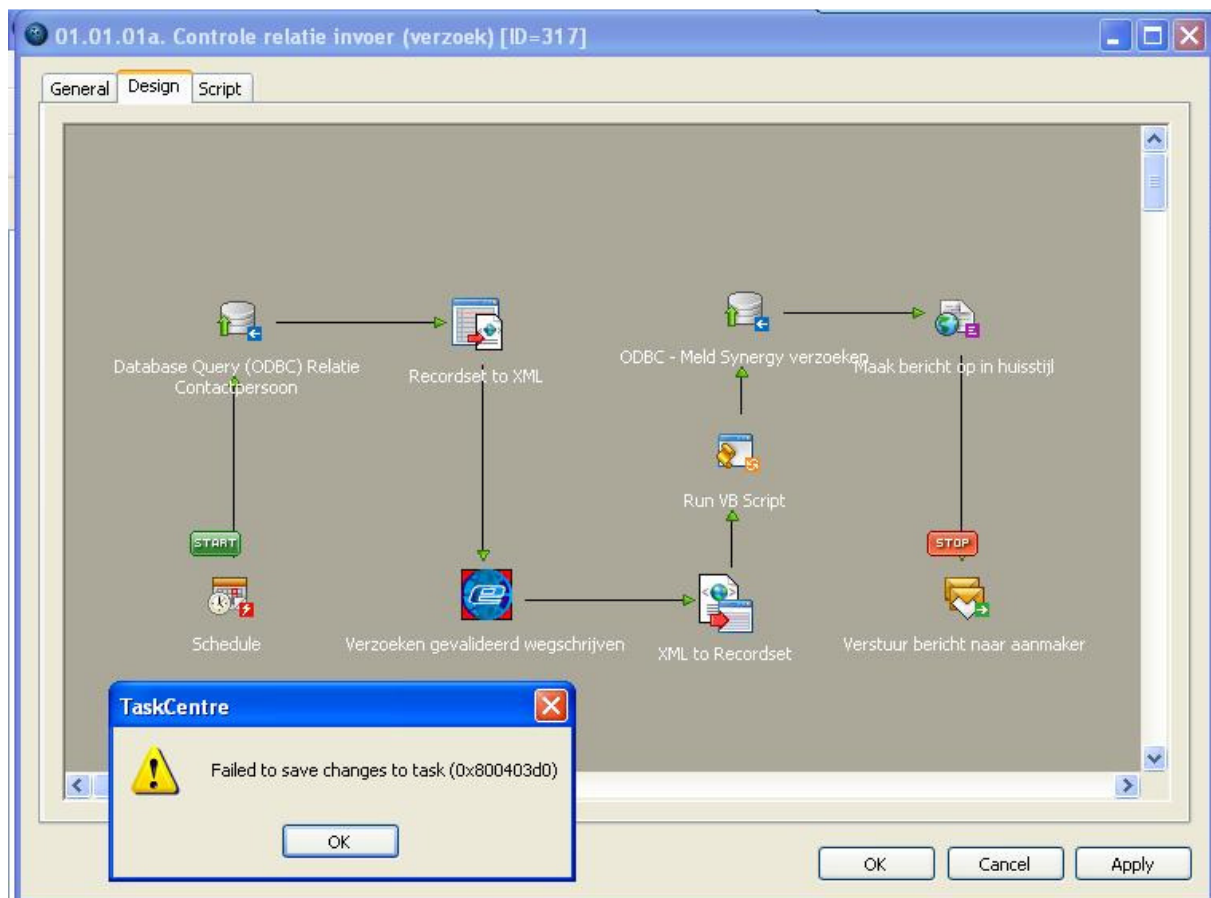
Om dit te verhelpen moet een nieuw startpunt gekozen worden, of de taak moet terug gezet worden op een automatische start (afbeelding 5.2).



Afbeelding 5.2 – Selectie van het startpunt van een taak.

### **Belangrijk:**

Events worden niet gedefinieerd als startpunt om een taak mee te starten. Als men bijvoorbeeld een scheduler in de taak heeft staan telt niet mee als een de startpunt van de taak, hoewel boevn deze stap wel "Start" staat. (afbeelding 5.3)



Afbeelding 5.3 – Errormelding wanneer een event in de taak staat.

### 3.6. Gebruik van timeouts binnen Taskcentre.

Type: Tips en Tricks

Treed op tijdens: Bouwen taak en inrichting Taskcentre

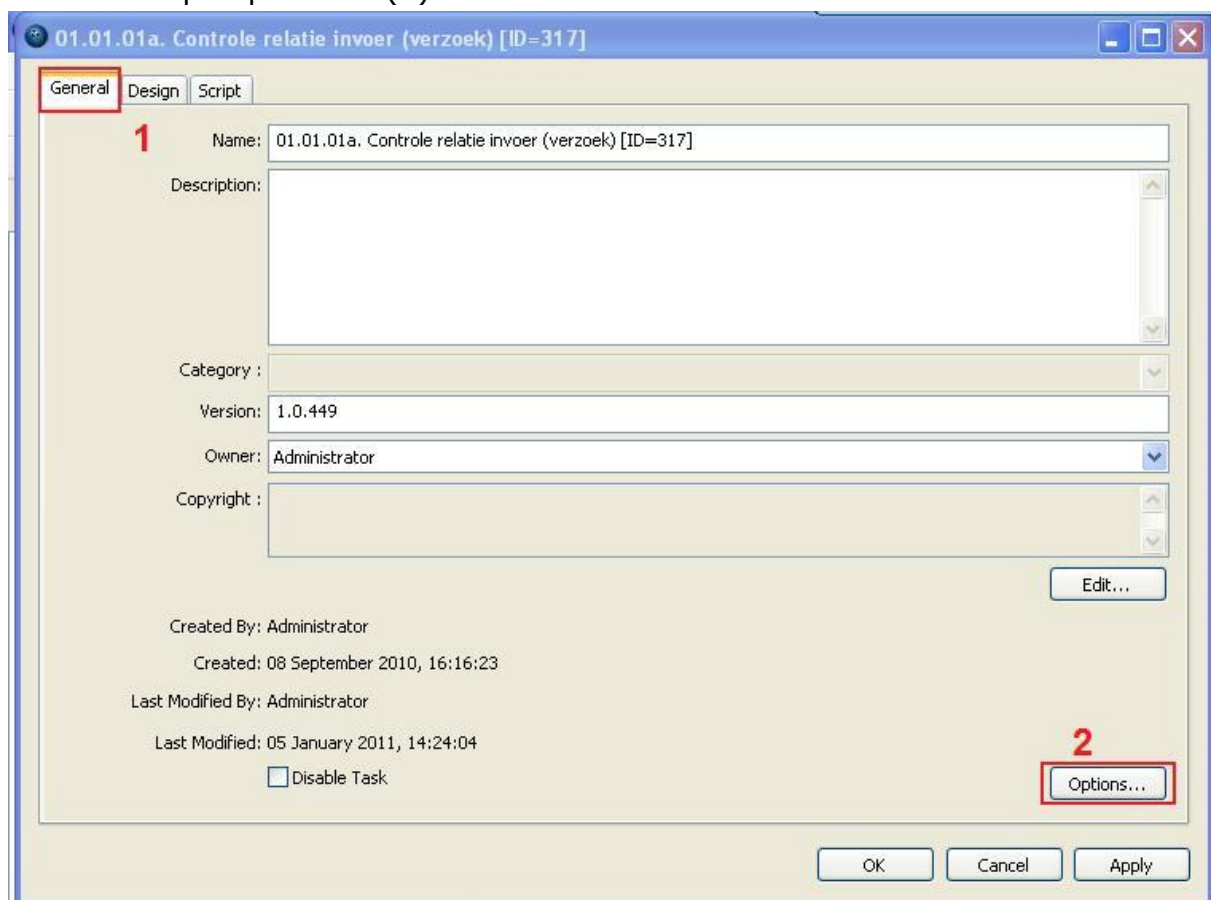
Omschrijving:

Het is mogelijk om binnen Taskcentre een maximale tijd in te stellen voor het draaien van een taak, en tevens voor het draaien van een maintenance. Indien men dit instelt zal Taskcentre de respectievelijk de taak en de maintenance stoppen indien deze langer dan de opgegeven tijdslimiet lopen.

Deze timeout kan gebruikt worden om taken automatisch te stoppen indien deze erg lang draaien, en zo mogelijk andere processen of, in het geval van taken, de maintenance blokkeren. Een frequent voorkomende oorzaak hiervoor is dat men een extern programma aanroept dat niet verder kan lopen (Bijvoorbeeld door een popup) terwijl Taskcentre hier blijft wachten.

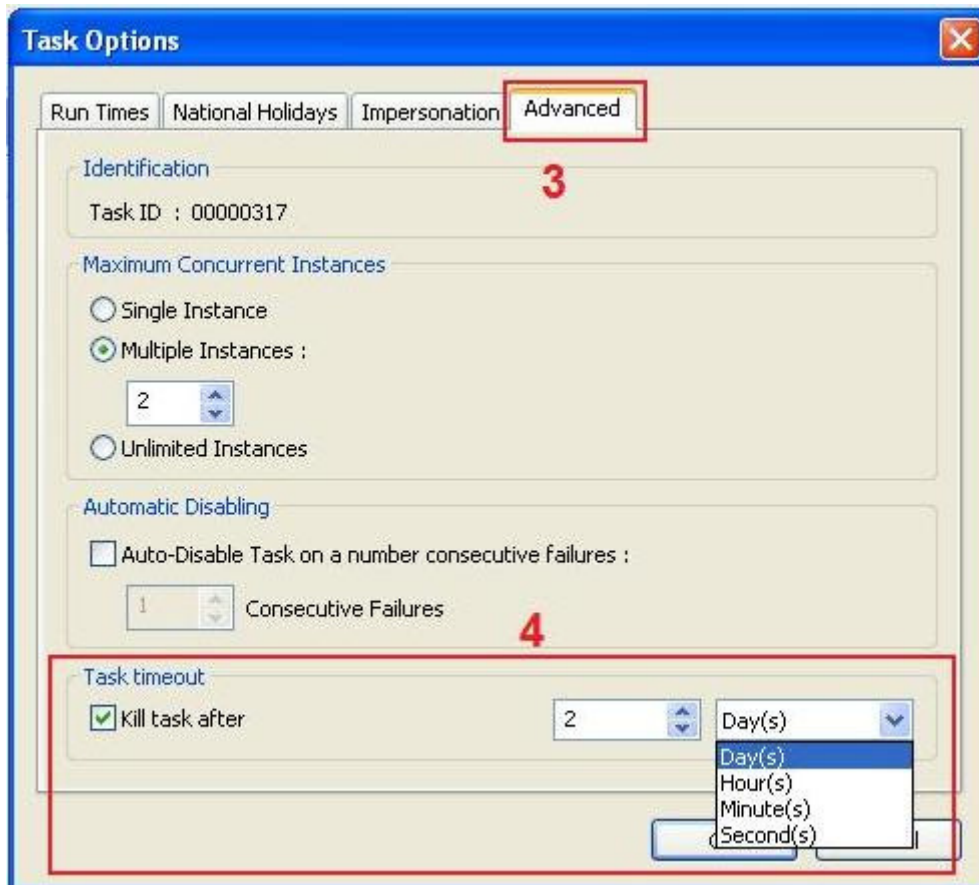
Instellen timeout op een taak. :

- Men kan de instellingen aanpassen als volgt (zie afbeelding 6.1) .
- Open de gewenste taak.
- Ga naar "General" (1)
- Klik op "Options..." (2)



Afbeelding 6.1- Instellen timeout op een taak.

- Een popup opent (Zie afbeelding 6.2)
- Klik op "Advanced" (3)
- In het onderste stuk kan men de optie "Kill Task" aanzetten en aangeven na hoeveel dagen, uren, minuten of seconde de taak gestopt moet worden.(4)



Afbeelding 6.2- Instellen timeout op een taak.

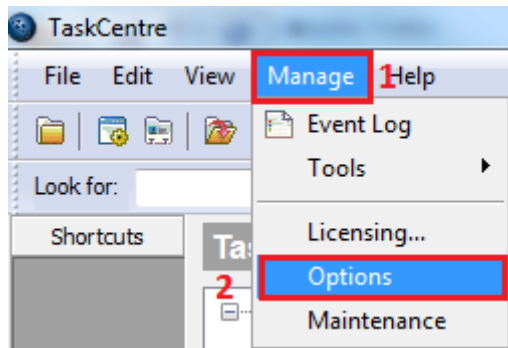
### Instellen timeout op de maintenance. :

De timeout van de maintenance is gerelateerd aan de timeout van de taken. Wanneer de maintenance gestart wordt zal deze de start van alle taken blokkeren gedurende de periode dat de maintenance wil starten (Dit om te voorkomen dat de maintenance nooit kan starten, daar de maintenance enkel loopt indien geen taken draaien.).

Als een taak nog loopt of vast zit blokkeert de maintenance taskcentre. Op de de maintenance kan tevens een timeout ingesteld worden om dit geheel te voorkomen. (Let wel op: Indien men een timeout op de maintenance zet, zal de maintenance niet lopen. Indien het probleem persistent is, zal de maintenance nooit lopen. Kijk dus altijd het onderliggende probleem na!)

De timeout op de maintenance instellen kan als volgt:

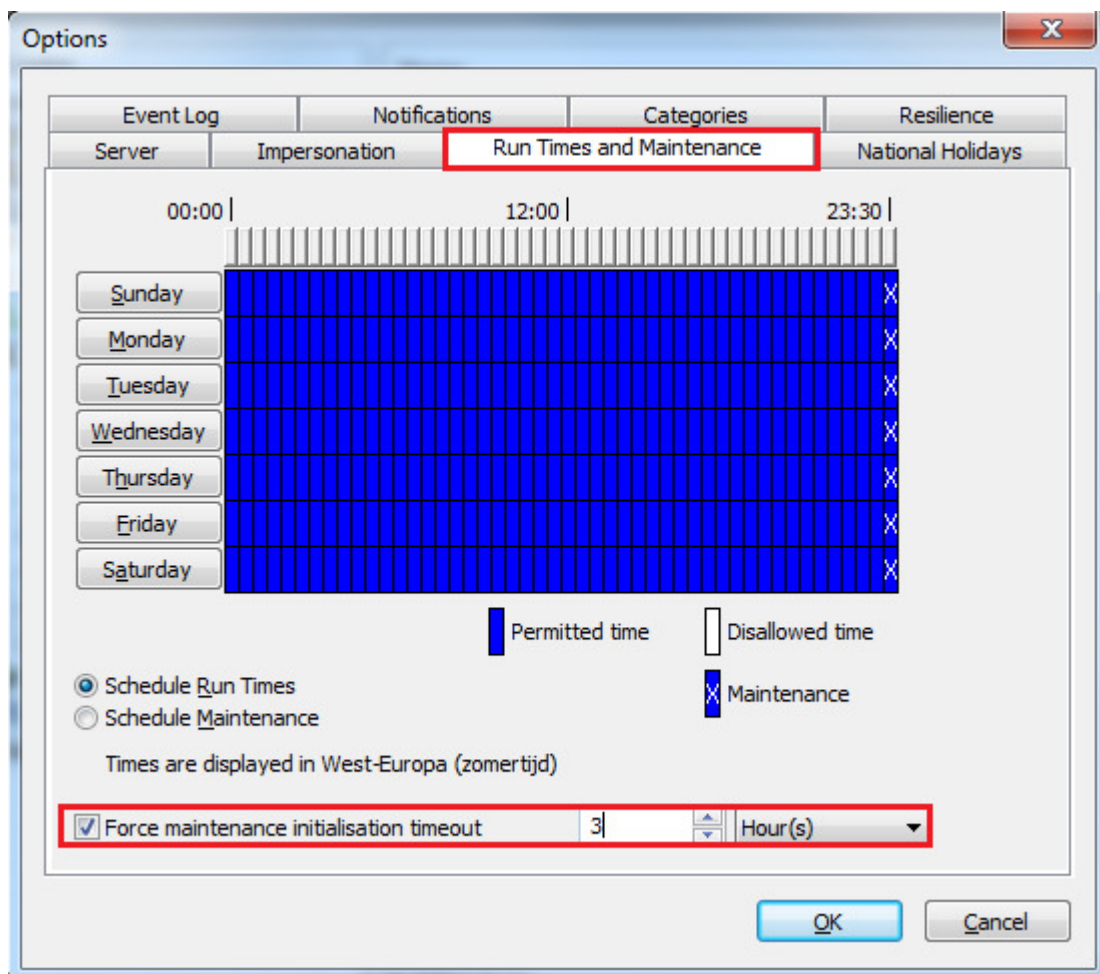
- Klik binnen Taskcentre op "Manage" (1)
- Klik hierna op "Options" (2)



Afbeelding 6.3- Instellen timeout op de maintenance.

Het onderstaande scherm zal openen:

- Klik binnen dit scherm op "Run Times and Maintenance" (3)
- De timeout is instelbaar bij "Force maintenance initialisation timeout" (4)



Afbeelding 6.4- Instellen timeout op de maintenance.

### 3.7. Event Log openen duurt lang (Taskcentre database is erg groot)

Type: Tips en Tricks

Treed op tijdens: Constant (Onderhoud en instellingen Taskcentre)

Omschrijving:

Het is mogelijk dat men na een langere periode gebruik van Taskcentre merkt dat Taskcentre trager wordt. Men kan de volgende symptomen zien:

- Het openen van de event log van Taskcentre duurt erg lang.
- Taken draaien een factor trager dan voorheen.
- De maintenance heeft lang nodig om te draaien of loopt vast.
- Een taak opslaan duurt uitzonderlijk lang. (Minuten)

Indien men deze symptomen heeft, is het mogelijk dat in verloop van tijd de database van Taskcentre erg groot geworden is, wat de database sterk vertraagd. Dit kan om meerdere redenen:

Logs

Database kan door bepaalde instellingen erg groot worden. Dit kan zowel bij Internal stored als bij SQL stores. Databases kunnen erg groot worden indien de maintenance op de server niet loopt. Indien dit gebeurt zullen de event logs van Taskcentre niet opgeschoond worden, en zullen deze steeds verder groeien.

Purge Eventlog

Als men Orbis TaskCentre installeerd dan worden de entries van eventlog standaard gepurged als ze ouder zijn dan 28 dagen (Standaard instelling) . Dit gebeurt tijdens de maintenance van Taskcentre, die onder de standaardinstellingen iedere dag om 24:00 draait (Oude versies was eenmaal in de week). Indien de maintenance niet draait zal de event log dus nooit opgeschoond worden – hierdoor kan de eventlog flink groeien in die tijd, vooral als men taken gebruikt die frequent draaien.

In het geval van een Internal store kan dat extra hard oplopen. Want tijdens de maintenance wordt eerst een kopie gemaakt in de Maint map. Die kopie wordt gebruikt om de maintenance mee uit te voeren. Nadat eenmaal de maintenance klaar is, dan wordt er een kopie gemaakt van de Maint map en die wordt dan in de Backup map gezet. Indien de store erg groot is, kan het maken van deze kopie dus lang duren.

Dus als men een filedatabase heeft die 1 gigabyte groot is, kan dat na de maintenance 3 gigabyte worden. Verder moet men zeker geen eigen bestanden in de filedatabase map zetten, want tijdens de maintenance maakt Orbis

TaskCentre een kopie van de gehele map. Dus als men een SQL backup van 500mb in de filedatabase map zet, dan wordt die verdrievoudigd.

In het geval van SQL store geldt alleen dat men het purgen van de eventlog moet aanpassen. Daarom adviseren wij dat men de maintenance ieder dag draaien en dat men de ouderdom voor het purgen van de eventlog naar 7 dagen zet. En in omgevingen waar men heel frequent taken draaien dit naar 3 dagen te zetten.

### SQL store

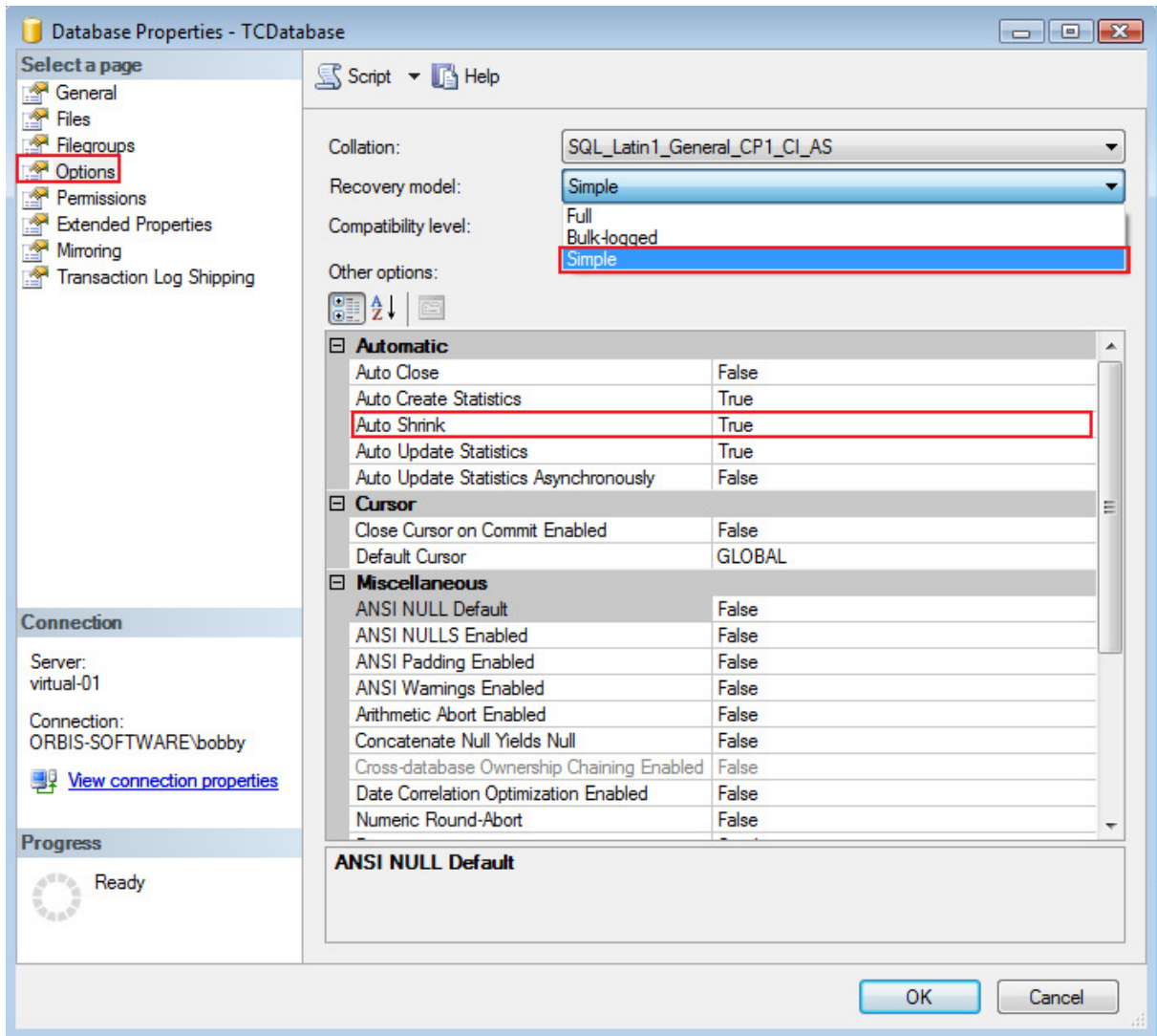
*(Deze punten zijn enkel van toepassing indien men gebruik maakt van een SQL backend)*

#### *Full recover model*

Een tweede mogelijkheid voor explosieve databasegroei komt voor wanneer de database op full recovery model staat. Dit recovery model zorgt ervoor dat iedere wijziging in de database vastgelegd wordt, wat bij de taskcentre database zeer veel kan zijn omdat constant regels in het event log weggeschreven worden. In plaats hiervan moet voor de taskcentre database vrijwel altijd het recovery model "Simple" gebruikt worden.

De instellingen van de database kan men benaderen door de databaseomgeving te openen (Voorbeeld is voor MS SQL server). In deze omgeving kan men het volgende doen om dit aan te passen:

- Klik met de rechtermuis knop op de taskcentre database (Standaard naam: TCDatabase, men kan in de taskcentre registry deze naam nakijken) en vervolgens op Properties klikken.
- Onder de item Options kan men de Recovery model en autoshrink aanpassen (*Afbeelding 7.1*).



Afbeelding 7.1 – Recovery options in MSSQL

### Geavanceerd: Handmatig opschonen Taskcentre Database

**Let op!**

De onderstaande procedures schonen handmatig de Taskcentre database. Bij incorrecte uitvoer hiervan kan de Taskcentre database onherstelbaar beschadigd worden. Deze procedures zijn dan ook enkel referentiemateriaal voor geavanceerde gebruikers!

### Geavanceerd: Handmatig opschonen internal store.

- Stop de TaskCentre services
- Maak een kopie van de hele map iwdb. Veiligheidskopie
- Verwijder onderstaande bestanden
  - \*.da0
  - iwdtaidx.dat
  - iwdtaseq.dat
  - iwsysdta.dat
  - iwsysdta.fpt
- Start de TaskCentre services, deze zullen de verwijderde bestanden opnieuw aanmaken

### Geavanceerd: Handmatig opschonen SQL Store

- Stop de services van Orbis TaskCentre.
- Maak een backup
- Truncate de table IWSYSDTA
  - IWSYSDTA is de eventlog van Taskcentre.
- Shrink de database. Dit kan erg lang duren.
- Restart de services

### 3.8. Impersonation binnen Orbis Taskcentre.

Type: Tips en Tricks

Treed op tijdens: Constant (Taskcentre taken en onderhoud)

Omschrijving:

Binnen Taskcentre wordt veelvuldig gebruik gemaakt van impersonation – oftewel de mogelijkheid om Taskcentre taken onder andere gebruikers uit te voeren. Het uitvoeren onder andere gebruikers is frequent noodzakelijk om rechten of toegang te krijgen tot externe applicaties.

Voorbeelden hiervan zijn onder andere:

- Trusted connections met databases.
- Exact/Synergy gebruikers.
- Mailserver gebruikers.
- Uitvoeren van programma's.
- Toegang tot schijven/servers.

Binnen Taskcentre kan men impersonation op drie verschillende niveau's instellen.

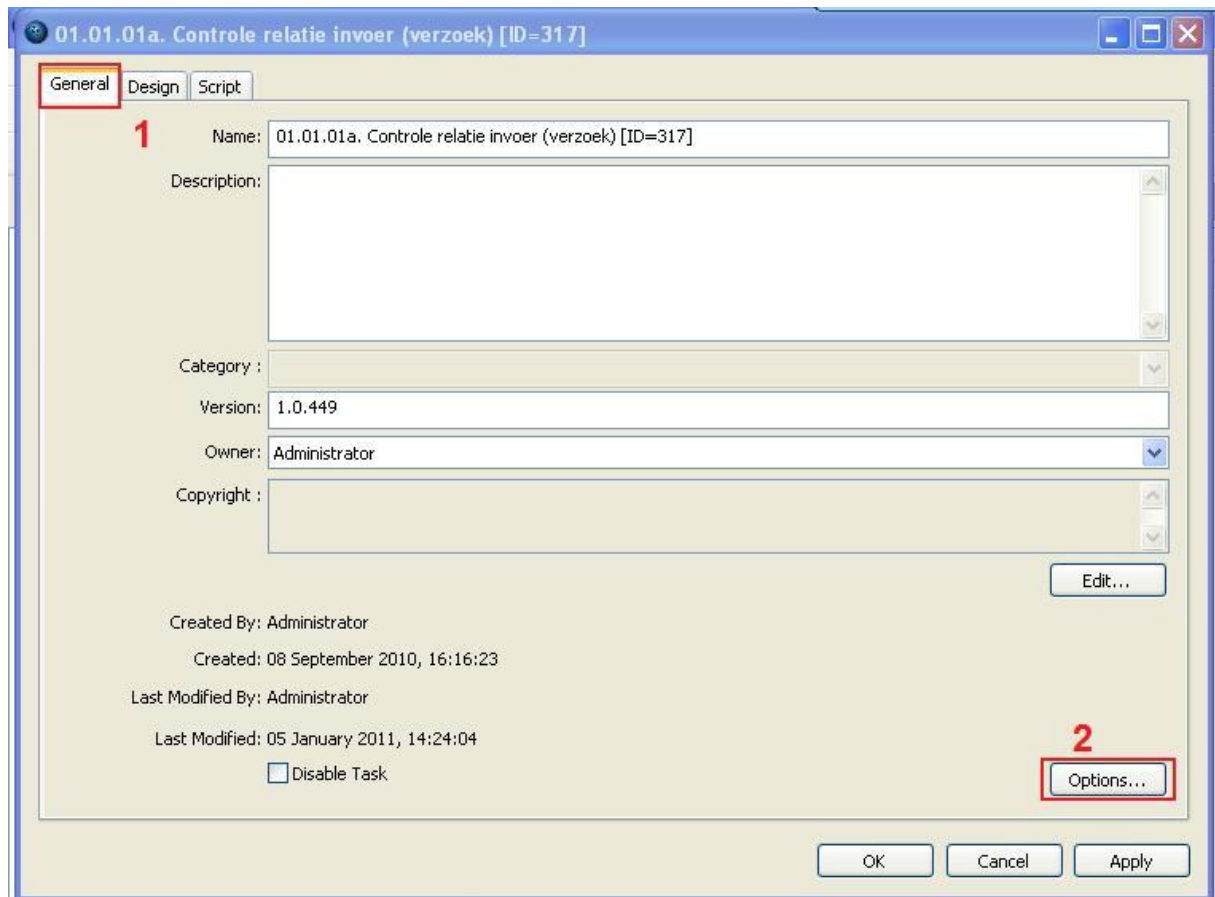
Taak niveau

Als men impersonation op taak niveau instelt, dan zal deze specifieke taak uitgevoerd worden onder de ingestelde gebruiker. Tevens zullen alle door Taskcentre aangeroepen processen onder deze gebruiker uitgevoerd worden. Indien men - bijvoorbeeld - de ASImport van Exact aanroept zal deze onder de ingevoerde gebruiker uitgevoerd worden.

### Instellen impersonation op een taak. :

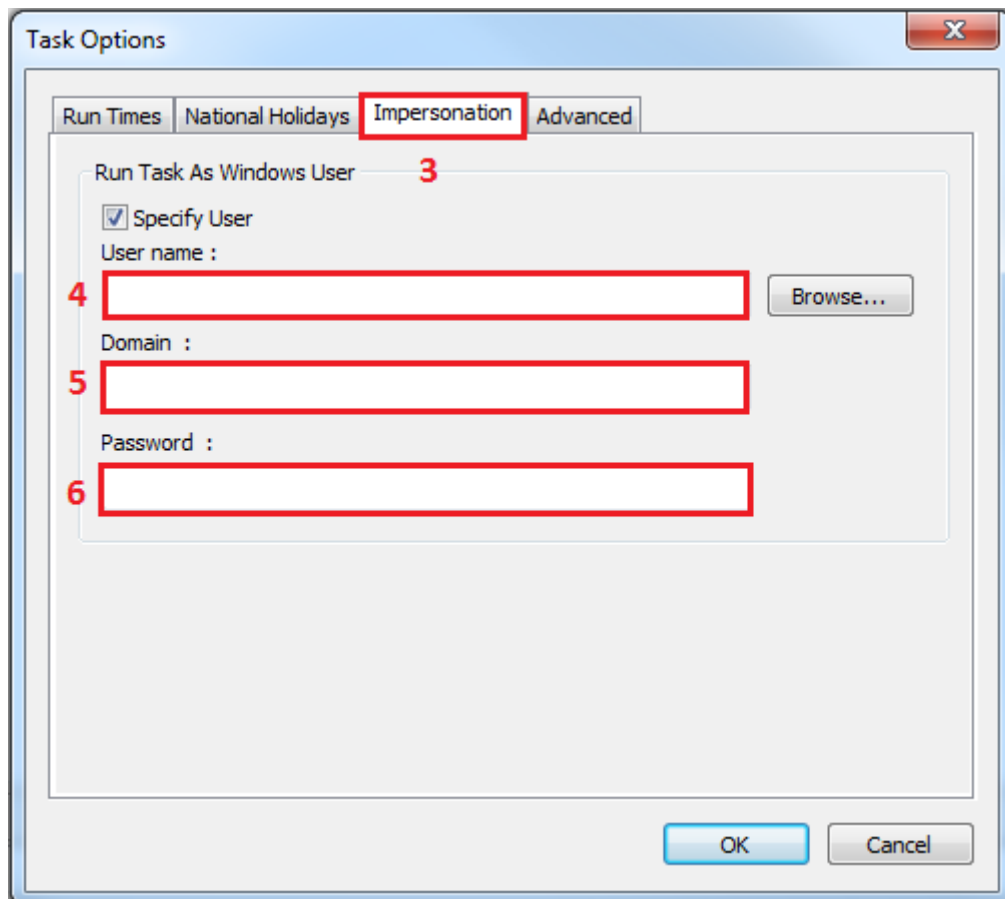
Men kan de instellingen aanpassen als volgt (zie afbeelding 6.1) .

- Open de gewenste taak.
- Ga naar "General" (1)
- Klik op "Options..." (2)



Afbeelding 8.1- Instellen impersonation op een taak.

- Selecteer vervolgens "Impersonation" (3)
- Hierna kan men de gebruiker, het wachtwoord van deze gebruiker, en het domein waarop ingelogd wordt instellen (4,5,6)



Afbeelding 8.2- Instellen timeout op een taak.

### Orbis niveau

Met Orbis niveau worden alle taken uitgevoerd met de gebruiker die gekoppeld is. Men kan de gebruiker instellen via Manage → Options → Impersonation.

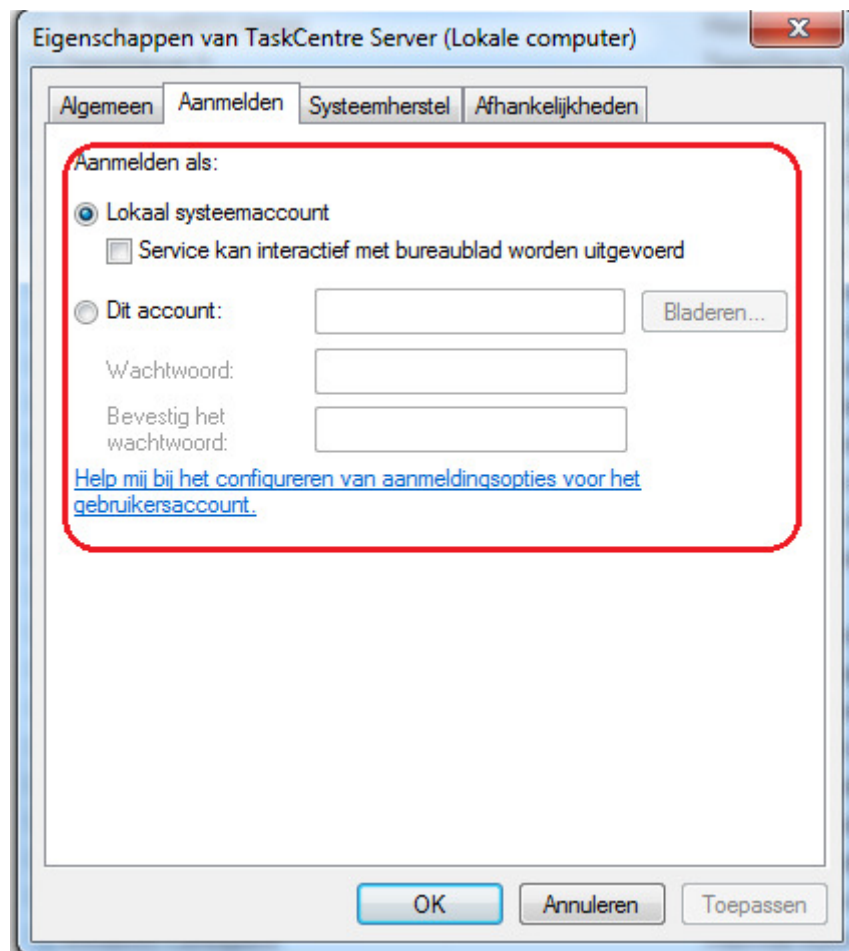
Met deze optie worden alle taken die uitgevoerd worden onder de desbetreffende gebruiker uitgevoerd. Alleen de taken die een andere gebruiker hebben gekoppeld op taak niveau zullen uit gevoerd worden met hun eigen gekoppelde gebruikers.

Er is wel één ding waar men wel mee moet opletten. Als men gebruik maakt van impersonation op Orbis niveau en taak niveau, dan mogen de gebruikers niet het zelfde zijn. Als men dezelfde gebruiker gebruikt dan wordt de taak niet uitgevoerd onder de gewenste gebruiker. Dit geldt overigens ook voor services niveau.

### Services niveau

Men kan ook voor kiezen om de services te draaien onder een gebruiker. Om dat te doen moet men naar de services gaan van Orbis TaskCentre (Men kan deze openen door in het configuratiescherm naar systeembeheer te gaan en daar Services te selecteren – tevens kan men met run (Start => Uitvoeren) het bestand "Services.msc" uitvoeren).

De service heet TaskCentre server service. Via eigenschappen van de services kan men kiezen voor Log in. Daar kan men een gebruiker aan koppelen. De gebruiker heeft alleen effect als men de service herstart.



Afbeelding 8.3- Instellen timeout op een service

Met deze manier wordt alles van Orbis TaskCentre server uitgevoerd onder de gewenste gebruiker. Met impersonation op service niveau geeft meer toegang tot bepaalde bronnen van de server.

### Aanpassen van gebruikersrechten – risico's

Een van de risico's waarmee men bij impersonation rekening moet houden, is bij het wijzigen van wachtwoorden of gebruikersrechten. Indien een taak plotseling geen rechten meer heeft of de gebruiker in kwestie niet meer in mag loggen, zal de taak niet meer goed doorlopen.

Voorbeelden hiervan zijn onder andere:

- Men besluit het wachtwoord van de administrator account aan te passen, waardoor Taskcentre taken niet meer onder impersonation kunnen draaien.
- Een van de medewerkers gaat uit dienst, en deze account wordt in Exact uitgezet. Taken die deze gebruiker gebruikten om naar Exact weg te schrijven zullen niet meer werken.
- Men controleert de beveiliging van de omgeving, en besluit de doel dicht te timmeren. Taken die plotseling geen rechten meer hebben om het acties uit te voeren (Queries, opslaan data) zullen geen rechten meer hebben en vastlopen.

Op welke schaal permissieaanpassingen terugslag geven, is afhankelijk op welke niveau men de impersonation heeft toegepast. Service en Orbis niveau permissie is eenvoudig op een plek aan te passen, terwijl taakpermissie per taak moet.

Als men gebruik maakt van Impersonation is het raadzaam dit bij te houden zodat eventuele wijzigingen geen weerslag hebben op de liveomgeving. Tevens kan men overwegen een aparte gebruiker voor Taskcentre aan te maken waar niemand toegang tot heeft.

### 3.9. Logging van informatie binnen Orbis Software

Type: Tips en Tricks

Treed op tijdens: Bouwen taak (Debugging en bouwen taken)

#### Omschrijving:

Het kan voorkomen dat men tijdens het uitvoeren van een taak gebruikte informatie vast wil leggen, bijvoorbeeld om later referentie te hebben of om er zeker van te zijn dat data in de taak correct is. Een van de manieren om dit uit te voeren is om de data naar een bestand of naar een database weg te schrijven, maar dit is niet altijd praktisch, en het opzetten van een dergelijke logging kost tijd.

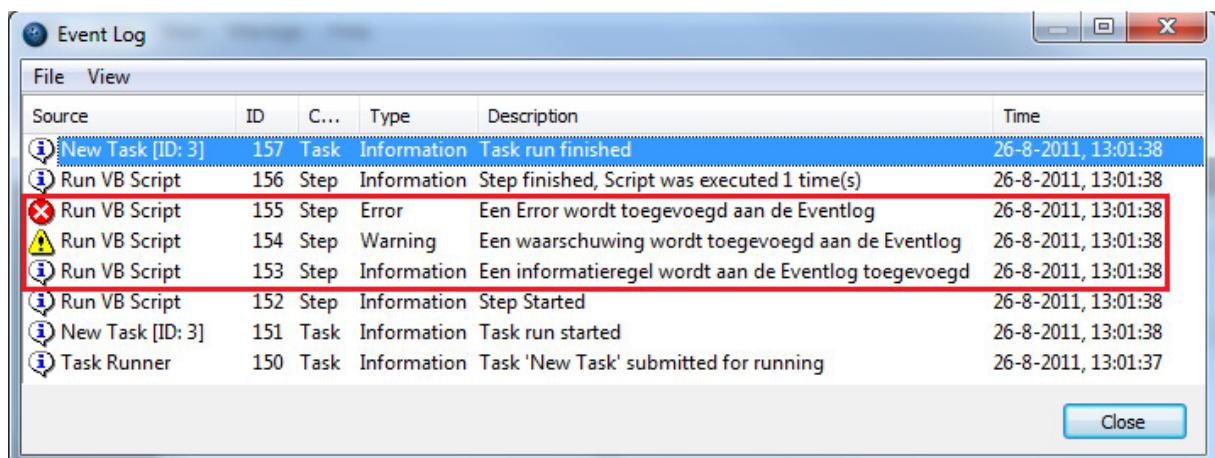
Binnen Taskcentre zelf zitten meerdere commando's om eenvoudig informatie vast te kunnen leggen. Deze zijn:

- LogInfo
- LogWarning
- LogError

Deze stappen kunnen aangeroepen worden met een VBScript stap die men in de taak kan zetten. Onderstaande code is een voorbeeld van loggingregels die men in de VBScript kan zetten.

ThisStep.LogInfo **"Een informatieregel wordt aan de Eventlog toegevoegd"**  
ThisStep.LogWarning **"Een waarschuwing wordt toegevoegd aan de Eventlog"**  
ThisStep.LogError **"Een Error wordt toegevoegd aan de Eventlog"**

Indien men deze regels in een taak zet en deze taak uitvoert, zal de eventlog van deze taak er als volgt uitzien:



Afbeelding 9.1- Output van logging binnen de taak.

De loggingstappen zijn echter niet gelimiteerd tot tekst – men kan tevens variables en databasevelden loggen, waarbij men beschikking heeft tot alle functionaliteit die normaal onder VBScript beschikbaar is.

### 3.10. Extended Logging binnen Orbis Software (Geavanceerd)

Type: Tips en Tricks

Treed op tijdens: Debuggen van complexe Taskcentre problemen.

Omschrijving:

*Dit is een geavanceerde functionaliteit binnen Taskcentre, die men enkel in zeer specifieke gevallen nodig zal hebben. De beschrijving is dan ook complexer en minder gedetailleerd uitgelegd dan andere punten.*

Naast de event log binnen Taskcentre, heeft Taskcentre ook de mogelijkheid om extra informatie te loggen. Wanneer men deze mogelijkheid aanzet zal Taskcentre informatie over alle stappen wegschrijven in aparte tekstbestanden in de tijdelijke map van Taskcentre.

Deze informatie is voornamelijk diagnostisch van aard, en kan gebruikt worden om problemen in de taskcentre database of de taken op te sporen.

Om de tracing aan te zetten moet men in de registry een nieuw DWORD aanmaken, genaam EnableTraces aan onder de Orbis Taskcentre key:

(Standaard 32 bits)

```
HKEY_LOCAL_MACHINE --> SOFTWARE --> ORBIS SOFTWARE --> TASKCENTRE
```

(Standaard 64 bits)

```
HKEY_LOCAL_MACHINE --> SOFTWARE --> WOW6432Node --> ORBIS  
SOFTWARE --> TASKCENTRE
```

In deze map maakt binnen deze key een DWORD met de naam "EnableTraces" aan, en men zet de waarde van deze DWORD op 1. Herstart de service van Orbis.

Voortaan zal er in de IWTEMP map extra log bestanden aangemaakt worden. Pas wel op, deze log bestanden kunnen vrij groot worden. De bestanden kunnen oplopen tot 50 - 100 MB per stuk, per dag.

Reden voor Gebruik:

De Extended logging is een diagnostische optie die het mogelijk maakt om gegevens over de uitvoer van taken op te halen. Indien Taskcentre tegen onverwachte problemen aanloopt, of indien iets op de achtergrond niet goed gaat geeft deze log extra detaillering van deze fouten. Bij complexe gevallen wordt soms gevraagd om deze log, zodat deze bij de developers van Taskcentre voorgelegd kunnen worden voor analyse. Voor de reguliere gebruiker bevat deze log echter weinig interessante of begrijpbare informatie.

### 3.11. Error: "Task failed to initialize"

Type: Error

Stap type: Stap onafhankelijk

Treed op tijdens: Starten taak (Initialisatie)

Frequentie: Constant (Taak gerelateerd)

Omschrijving:

Bij het opstarten van een taak kan het voorkomen dat men bij de initialisatie van deze taak de melding krijgt "Task failed to initialize". Dit gebeurt voordat stappen uitgevoerd worden binnen de taak, en kan meerdere oorzaken hebben.

Oplossing / workaround 1:

Als men in de event log van Taskcentre kijkt kan men zien dat een specifieke stap een probleem geeft bij de initialisatie – soms kan deze melding ook voorkomen op stappen die niet in de taak gebruikt worden (Wel in de taak, maar niet op de planner).

In dit geval zit in een van deze stappen een fout, zoals een niet bestaande connectie of een fout in een VBScript. Taskcentre controleert alle in een taak aanwezige stappen op correctheid, en dit geldt ook voor stappen die niet op de planner staan.

Het meeste voorkomende scenario is dat als men een actie aan het bewerken is en niet helemaal af en vervolgens uit de planner verwijdert. De actie is dan niet meer aanwezig in de actieve acties maar wel nog in de enviroment. Dus om het probleem op te lossen moet men de actie ook uit de enviroment verwijderen.

Oplossing / workaround 2:

Een tweede mogelijkheid is dat de taak zelf niet verder draait, maar dat men geen error in de event log ziet staan. Men ziet echter wel in de event log dat de taak gestart wordt, maar verder niets meer uitvoert – het gaat dan vaak over taken die al wat langer draaien.

Indien dit het geval is, is het waarschijnlijk dat de taak niet goed opgeslagen is – het openen en opslaan van de taak verhelpt dit in veel gevallen.

### 3.12. Taak starten vanuit een andere taak (RunTask Script)

Type: Tips en Tricks

Treed op tijdens: Bouwen Taak.

#### Omschrijving:

In sommige gevallen wil men een structuur opzetten, waarbij vanuit een taak een andere taak gestart kan worden. Het is mogelijk om, binnen Taskcentre, door middel van een VBScript een andere taak te starten. De onderstaande VBScript is hiervan een voorbeeld.

Men kan deze VBScript zowel in de "Run VBScript" plakken, als een globale function maken welke aangeroepen kan worden met enkel het taaknummer. Dit script kan overigens ook met een .vbs bestand buiten Taskcentre uitgevoerd worden, maar men moet dan wel de Taskcentre client op de lokale machine hebben staan.

#### VBScript:

```
Dim TCAPI, Session, TaskItem
Const LogonTaskcentre = 1
Const LogonWindows = 2
Set TCAPI = CreateObject("Iwcltcp.TCAPI")
TCAPI.ConnectCallbackOnLogon=False
Set Session = TCAPI.Logon(LogonTaskcentre, "localhost", "username",
"password")
Set TaskItem = Session.OpenTaskItem(taakid) ' 1 is the Task ID
If TaskItem.Disabled = False Then
TaskItem.queueTask
End If
```

Men moet enkele zaken aanpassen:

- "localhost" vervangt men met de naam van de server.
- "username" vervangt men met de naam van de taskcentre gebruiker.
- "password" vervangt men met het wachtwoord van deze gebruiker.
- "taakid" vervangt men met het nummer van de taak die uitgevoerd moet worden.

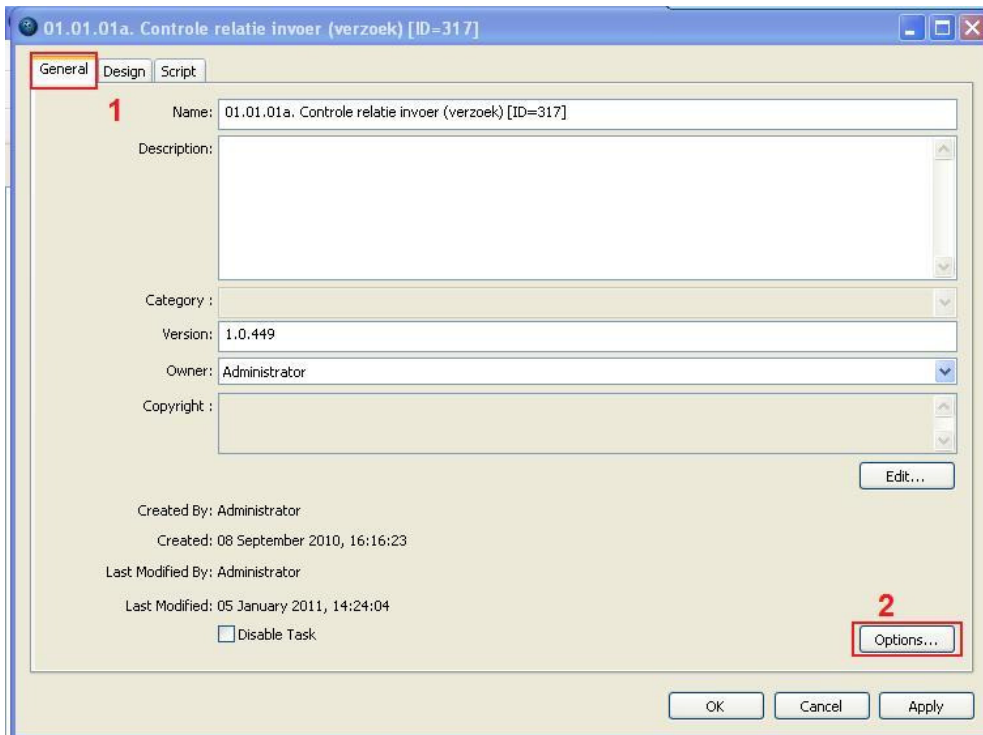
Men kan door een globale function te gebruiken deze zo instellen dat enkel het taakID dynamisch meegegeven hoeft te worden.

#### TaakID

Binnen Taskcentre heeft iedere taak een uniek ID, dat gebruikt wordt om de taak aan te roepen. Men kan dit ID vinden door dit in de taak op te zoeken –

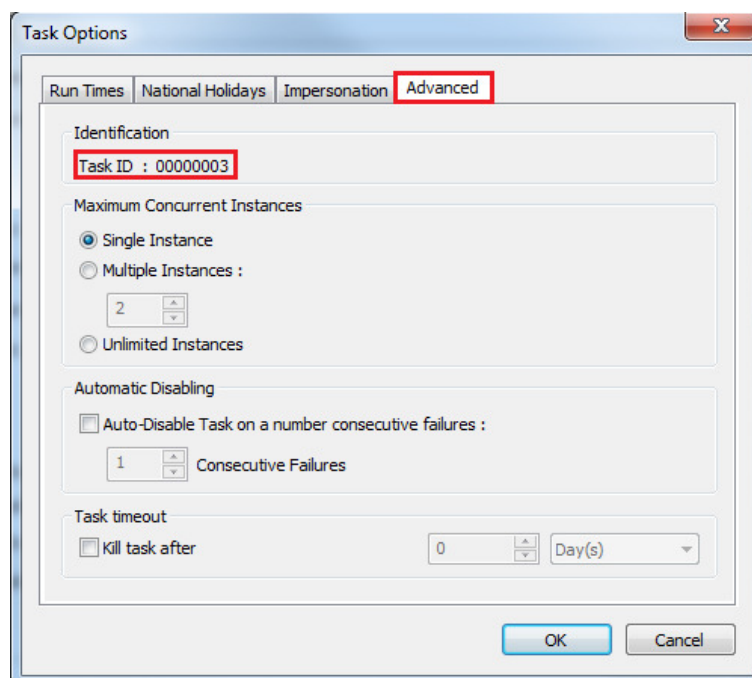
Dit kan op de volgende manier:

- Open de gewenste taak.
- Ga naar "General" (1)
- Klik op "Options..." (2)



Afbeelding 12.1- opzoeken taakid.

Men ziet nu de opties van de taak. Vervolgens klikt men op de tab advances (Afbeelding 11.2). In deze Tab ziet men bij Identification een Task ID staan – dit is het unieke ID van deze taak. Bij een aanroep van het starttaak script laat men echter de nullen aan het begin weg (In het geval van de screenshot is de taskID dus 3)



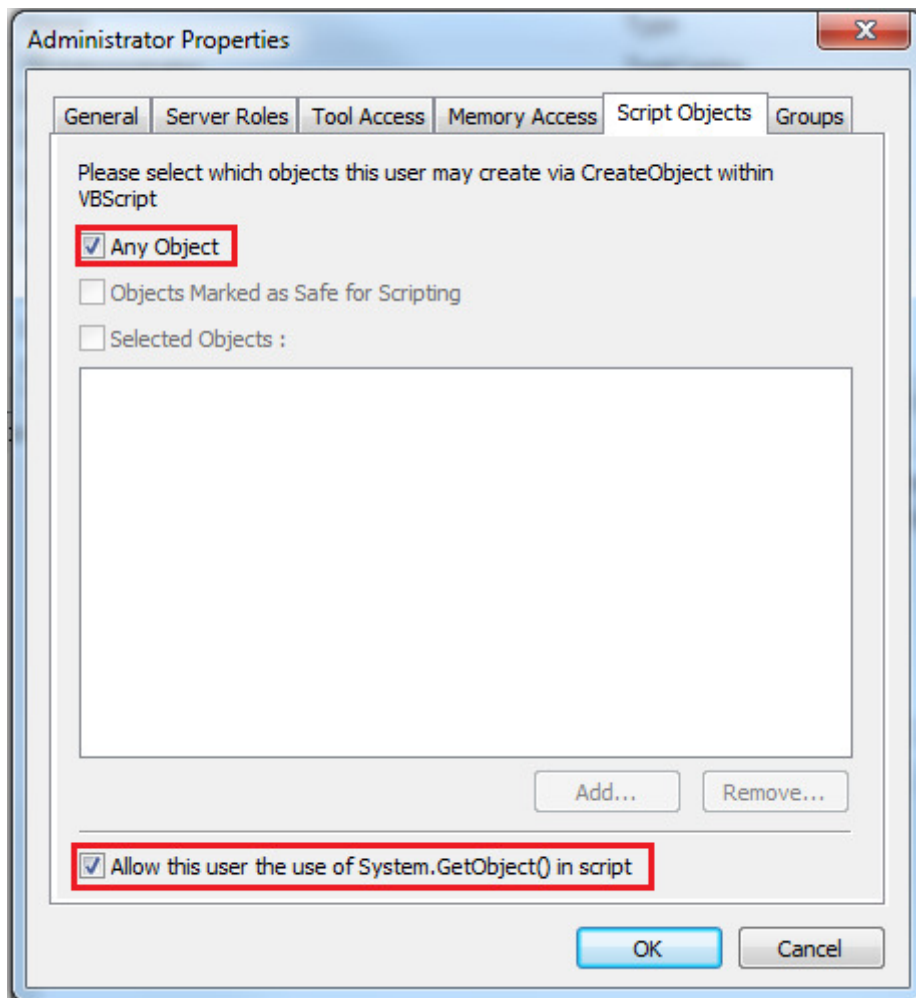
Afbeelding 12.2- opzoeken taakid.

### Benodigde rechten:

In de VBScript wordt gebruik gemaakt van het object "CreateObject". Met dit object is het mogelijk om andere objecten buiten Taskcentre aan te roepen zoals, in dit geval, de taskcentre API. Het is echter ook mogelijk om andere programma's aan te roepen.

Vanwege deze reden is deze permissie standaard uitgeschakelt binnen Taskcentre. Men kan deze rechten eenvoudig onder de gebruikerssettings aanpassen.

Hiervoor opent men de gebruiker die men deze rechten wil geven, waarna men navigeert naar "Script Objects". Hierin zorgt men ervoor dat "Any Script" en "Allow this user the use of System.GetObject in script" aanstaat.



Afbeelding 11.3 – Instellen permissies

### 3.13. Gebruik geheugen in Taskcentre stappen

Type: Tips en Tricks

Treed op tijdens: Bouwen Taak.

Omschrijving:

Binnen Taskcentre wordt heel frequent gebruik gemaakt van stappen die tijdens het uitvoeren van de taak data verplaatsen, zoals het wegschrijven van updates richting een database en het versturen van e-mails. Vaak wordt bij een dergelijke structuur gebruik gemaakt van een stored procedure die na het verzetten van deze data aanvinkt dat deze regels gedaan zijn, en dus niet nogmaals behandeld hoeven te worden.

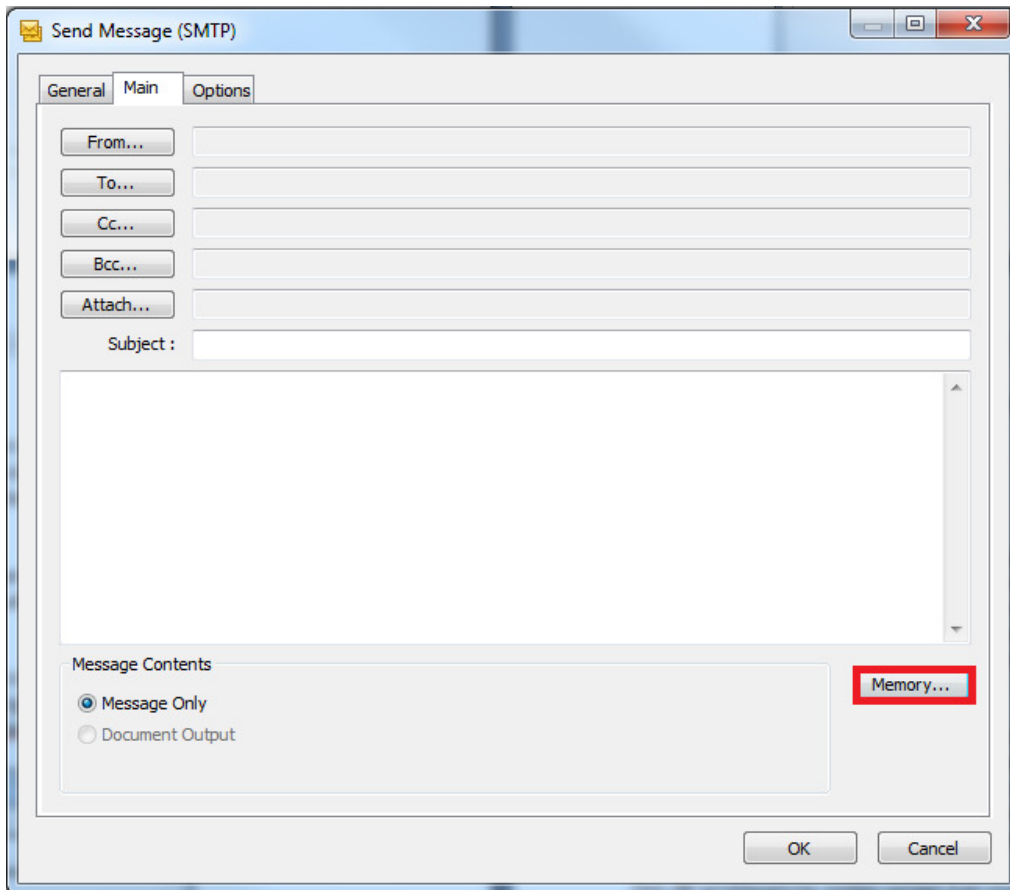
Indien bij deze taken een probleem optreedt (zoals een issue bij een van de stappen of problemen met de server) kan het riskant zijn een dergelijke taak opnieuw te starten. De reden hiervoor is dat de taak in het midden van een bewerking is afgebroken en dus reeds mails heeft verstuurd, maar nog geen kans heeft gezien om deze te registreren als afgehandeld.

Om dit probleem te ondervangen kan men binnen Taskcentre gebruik maken van de mogelijkheid om een memory bij te houden. Deze memory wordt binnen een stap, en wordt na iedere bewerking die deze stap uitvoert aangeroepen. Met deze functionaliteit kan men dus direct na iedere verstuurd mail registreren dat deze verzonden is, in plaats van dit in batch te doen nadat alle mails verstuurd zijn.

Instellen van een memory op eens stap:

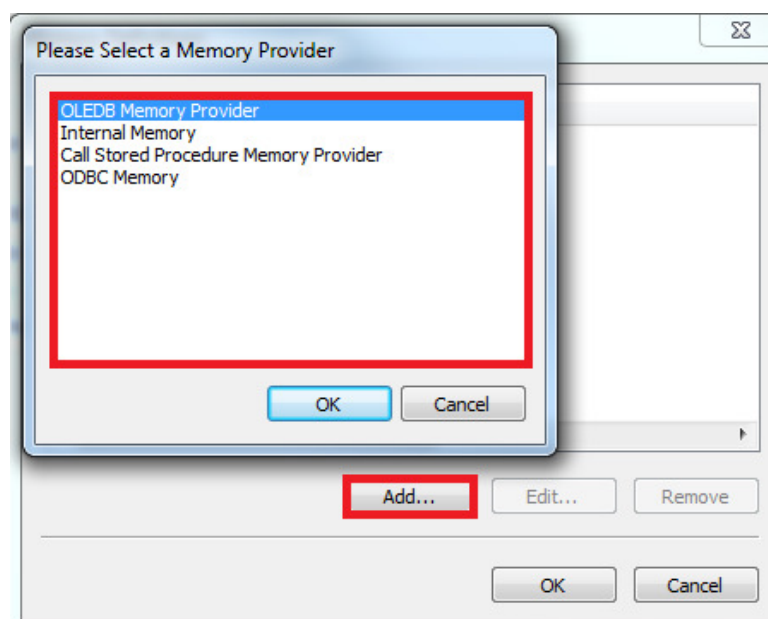
Memory wordt per stap ingesteld, en het grootste deel van de stappen die data wegschrijft ondersteunt deze functionaliteit. Dit kan op de volgende manier (Met als voorbeeld de Save as File stap):

- Open de taak waar men in wil werken.
- Open de save as file stap.
- Open van deze stap de "Main" tab".
- Klik in deze tab op de knop met het opschrift Memory (Zie ook afbeelding 12.1)



Afbeelding 13.1- Memory instellen op een stap.

- Er zal een subvenster openen voor de memory. In dit venster kan men memory aanmaken, en tevens bestaande verwijderen en aanpassen
- Klik in dit venster op "Add"
- Een nieuw venster zal verschijnen, waarin men het geheugentype kan selecteren. (Zie screenshot 12.2 – dit geeft beide vensters weer)



Afbeelding 13.2- Memory instellen op een stap.

### Beschikbare geheugentypes:

Men heeft de mogelijkheid om verschillende geheugentypes te selecteren – hieronder een beschrijving van ieder type.

#### *Call Stored Procedure Memory Provider*

De Call Stored Procedure Memory Provider roept na iedere uitvoeractie van de stap op een door de gebruiker geselecteerde SQL server een stored procedure aan die men tevens zelf selecteert. Let hierbij wel goed op! Deze stored procedure wordt na iedere uitvoer van een stap (Bij onze save as filestap na ieder opgeslagen bestand) uitgevoerd, dus men zal een stored procedure moeten gebruiken die telkens een enkele regel afmeld.

Deze memory provider werkt verder hetzelfde als een reguliere Call Stored Procedure – men zal dus een eigen logtabel moeten maken waarin men met deze stored procedure bepaalde regels afvinkt. Men kan binnen deze stored procedure uiteraard parameters meegeven, en hierin gebruik maken van de aan de stap gekoppelde recordset om deze te vullen.

#### *Internal Memory*

De internal memory provider is een memory provider die geheel binnen Taskcentre zelf uitgevoerd wordt. Het voordeel van deze memory provider is dat men geen SQL server nodig heeft om regels bij te houden, daar dit Taskcentre dit in zijn eigen database bijhoudt. Hierbij moet men wel rekening houden dat deze opslagmethode geheel afhankelijk is van de taskcentre database. Indien men deze dan ook ooit naar een eerdere versie terug moet zetten, zullen de repositories met data ook teruggezet worden naar een oudere status, waardoor regels kunnen ontbreken – houdt hier rekening mee!

Het aanmaken en gebruiken van deze repositories valt echter buiten de scope van dit document – hiervoor refereren wij u graag naar de officiële trainingshandleiding, module 28 (Deze handleiding kunt u op onze FTP server vinden – <ftp://ftp.orbis-software.nl/TaskCentre Handleiding/>).

#### *ODBC Memory / OLEDB Memory Provider*

De ODBC Memory en OLEDB Memory Provider zijn de laatste twee memory providers waar men gebruik van kan maken, en deze zijn voor een groot deel identiek (Het verschil is dat de eerste provider gebruik maakt van een ODBC connectie, en de tweede van een OLEDB connectie).

Bij deze memory providers selecteert men een tabel waarin men bij wil houden welke regels behandeld zijn, en men heeft vervolgens bij velden die men mee wil geven een waarde mee die in de tabel weggeschreven dient te worden. Taskcentre zal, na iedere uitvoer van de stap, een regel weg proberen te schrijven in deze SQL tabel. Men kan vervolgens op deze tabel controleren of regels reeds verwerkt zijn.